



臺南市登革熱疫情週報

2022/3/20 — 2022/3/26 (Week 12, 2022)

(一)全國疫情

2022 年登革熱全國確定病例數：(1 月 1 日起，依發病日計)

■本土病例數：0

■境外移入病例數：0

(二)台南市疫情(第十二週)

登革熱：

■新增 0 例本土病例

■新增 0 例境外移入

屈公病：

■新增 0 例本土病例

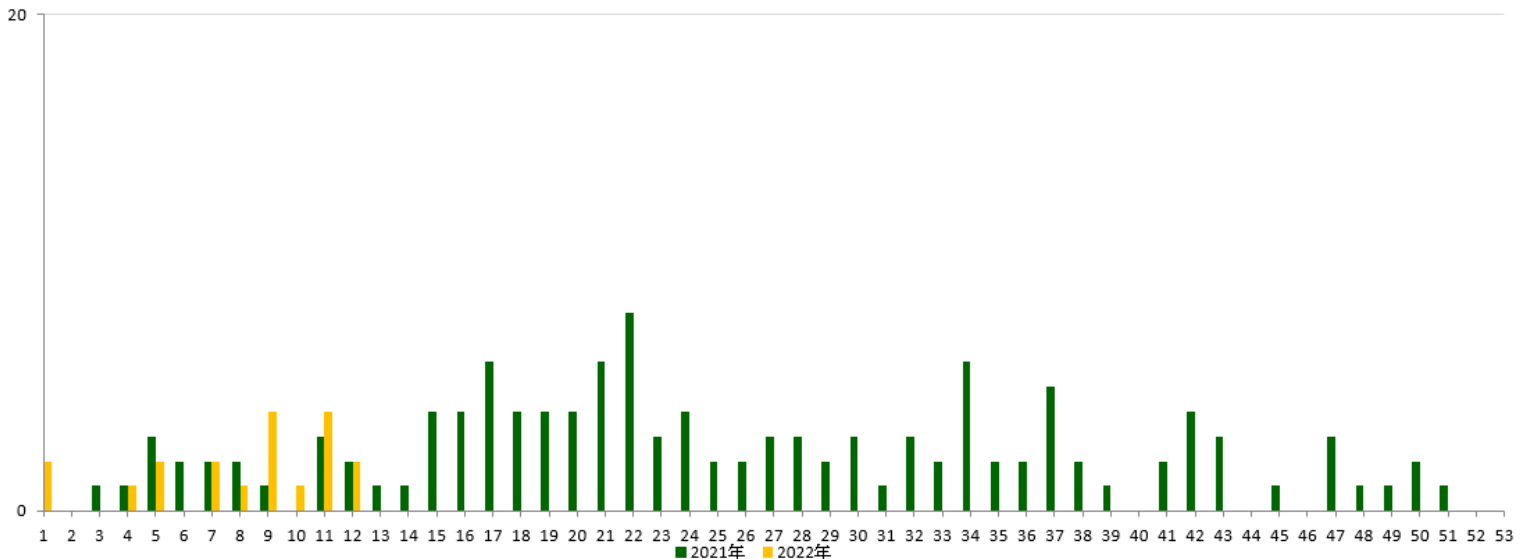
■新增 0 例境外移入

本市 2022 年至第 12 週
確定病例及同期比較(依發病日計)

| 發病年 | 登革熱 | | | 屈公病 | | |
|-------------|----------|----------|----------|----------|----------|----------|
| | 本土 | 境外 | 總計 | 本土 | 境外 | 總計 |
| 2017 | 0 | 4 | 4 | 0 | 0 | 0 |
| 2018 | 0 | 2 | 2 | 0 | 1 | 1 |
| 2019 | 0 | 15 | 15 | 0 | 0 | 0 |
| 2020 | 0 | 5 | 5 | 0 | 1 | 1 |
| 2021 | 0 | 1 | 1 | 0 | 0 | 0 |
| 2022 | 0 | 0 | 0 | 0 | 0 | 0 |

國際間旅遊疫情建議

第一級(注意)：柬埔寨、印度、印尼、寮國、馬來西亞、馬爾地夫、緬甸、菲律賓、新加坡、斯里蘭卡、泰國、越南



2021 年/2022 年 第 1-52 週本土通報數同期比較

二、臺南市病媒蚊密度調查

03/20~03/26(第 12 週) 病媒蚊密度調查共完成 184 里次

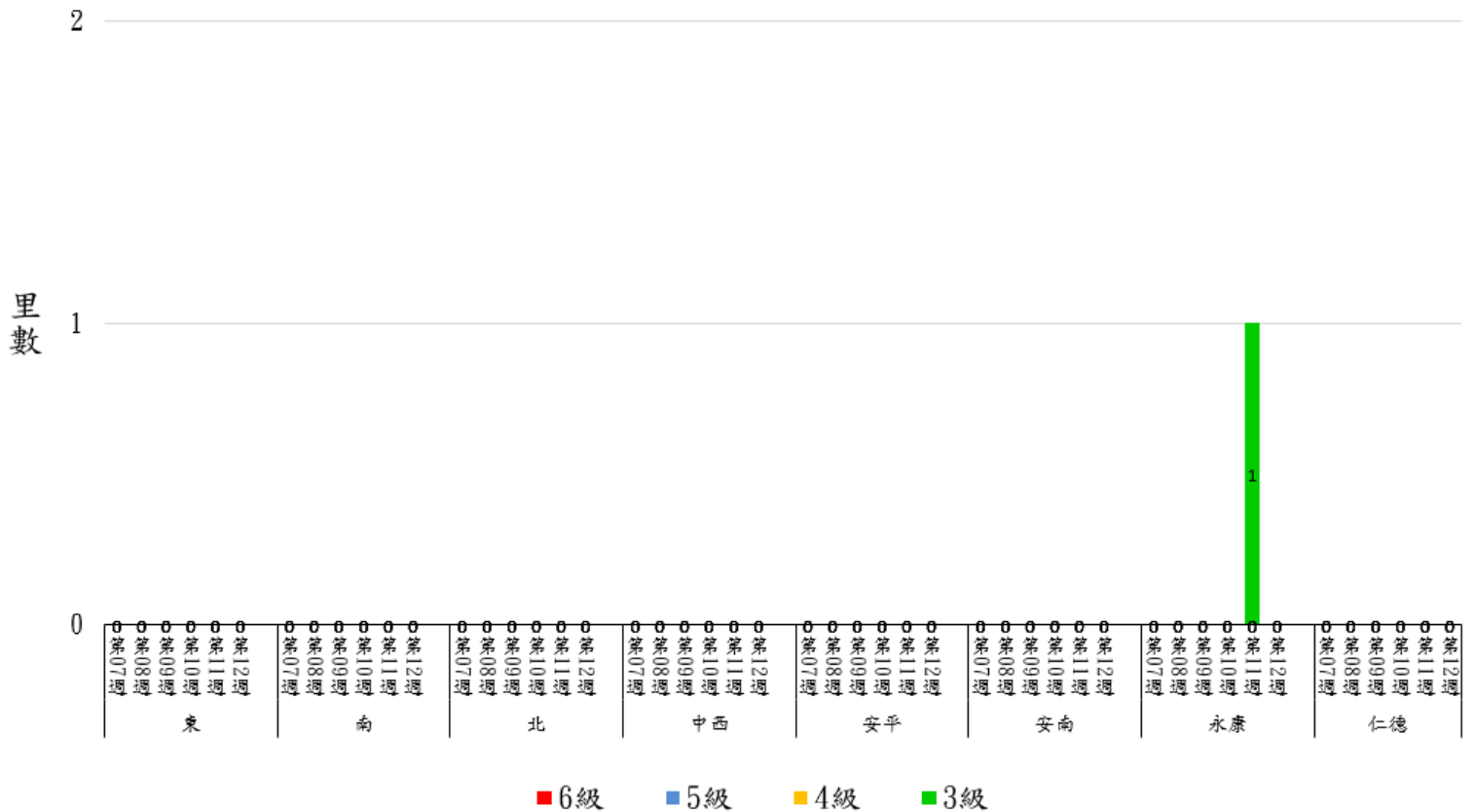
03/13~03/19(第 11 週) 病媒蚊密度調查共完成 195 里次，級數分布如下：

| 級數 日期 | ★0 級 | 1 級 | 2 級 | 3 級 | 4 級 | 5 級 | 6 級 |
|-------------------------|--------------------|-------------------|-----------------|-----------------|--------------|--------------|--------------|
| 03/20-03/26 (第 12 週) | 135 里次 (73.37%) | 48 里次 (26.09%) | 1 里次 (0.54%) | 0 里次 (0%) | 0 里次 (0%) | 0 里次 (0%) | 0 里次 (0%) |
| 03/13-03/19 (第 11 週) | 159 里次 (81.54%) | 35 里次 (17.95%) | 0 里次 (0%) | 1 里次 (0.51%) | 0 里次 (0%) | 0 里次 (0%) | 0 里次 (0%) |
| 近 2 週 增減百分比 | -8.17% | +8.14% | +0.54% | -0.51% | 0% | 0% | 0% |

第 12 週：本週達無 3 級以上里別

第 11 週：本週達 3 級以上里別-永康區二王里(複查 0 級)

111年第07週至第12週臺南市人口監測區密度調查布氏級數3至6級比較圖



★請區公所針對 1 級以上里別加強民眾衛教及孳生源清除。

*當週百分比=當週各級數之里次/當週調查總完成里次

三、臺南市監測區誘卵桶監測

目前監測 10 個監測區（東區、南區、北區、中西區、安平區、安南區、永康區、仁德區、新營區、歸仁區）271 里共 3,252 點。

★監測日期：2022/3/20~2022/3/26(第 12 週)

★陽性點：811(陽性率 24.9%)

：連續兩週卵數>250 粒里別，計 0 里

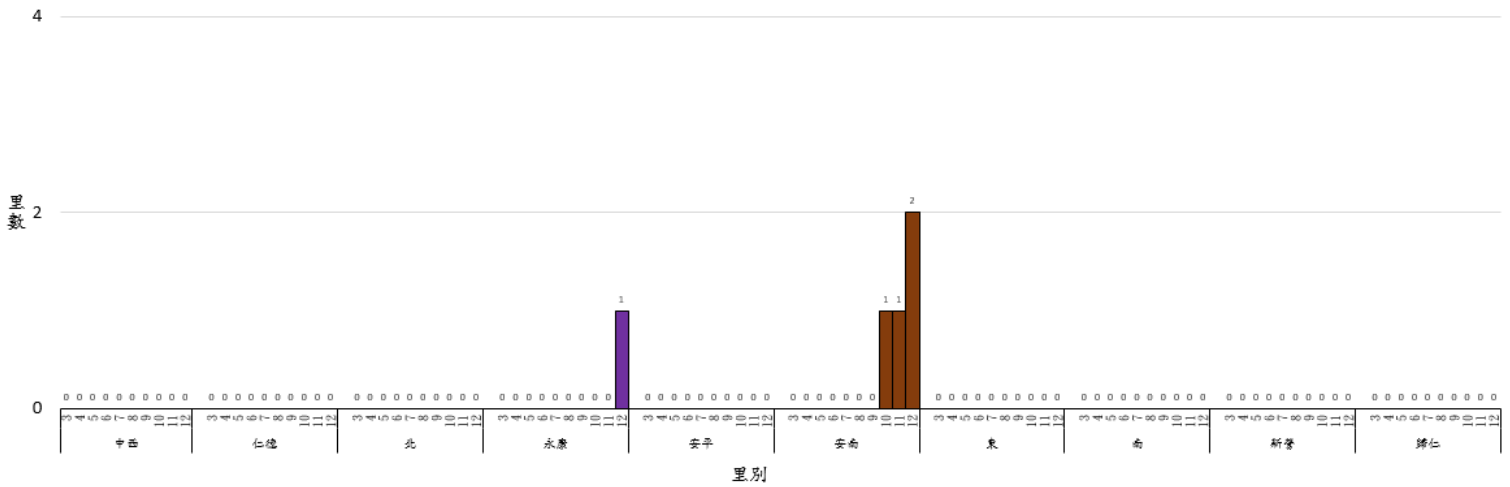
：連續兩週陽性率>40%里別，計 9 里

：連續兩週陽性率>60%里別，計 1 里

| 區別 | 里數 | 卵數>250 粒 | 里數 | 陽性率>40% | 里數 | 陽性率>60% |
|-----|----|-------------|----|-----------------------------------------------------|----|----------|
| 中西區 | 0 | | 3 | 南廠里、南門里、南美里 | 0 | |
| 仁德區 | 0 | | 6 | 中洲里、保安里、仁德里、大甲里、太子里、二行里 | 0 | |
| 北區 | 0 | | 4 | 長勝里、中樓里、華德里、永祥里 | 0 | |
| 永康區 | 0 | | 8 | 三民里、東橋里、西灣里、東灣里、西橋里、龍埔里、永明里、中興里 | 1 | 大灣里 |
| 安平區 | 0 | | 1 | 漁光里 | 0 | |
| 安南區 | 2 | 幸福里、東和里 | 13 | 鹿耳里、塭南里、城南里、四草里、原佃里、州北里、溪頂里、南興里、溪北里、塩田里、溪墘里、佃西里、安和里 | 2 | 城東里、媽祖宮里 |
| 東區 | 0 | | 5 | 小東里、大智里、崇明里、泉南里、大學里 | 0 | |

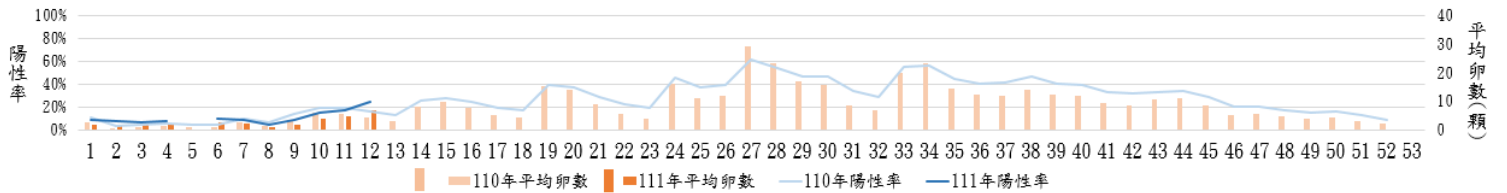
| 區別 | 里數 | 卵數>250粒 | 里數 | 陽性率>40% | 里數 | 陽性率>60% |
|-----|----|---------|----|-------------------------|----|---------|
| 南區 | 0 | | 6 | 鯤鯨里、金華里、永寧里、喜北里、興農里、府南里 | 0 | |
| 新營區 | 0 | | 2 | 新東里、民生里 | 0 | |
| 歸仁區 | 0 | | 0 | | 0 | |

111年第3週至111年第12週臺南市監測區誘卵桶監測陽性率高於60%各區里數比較圖

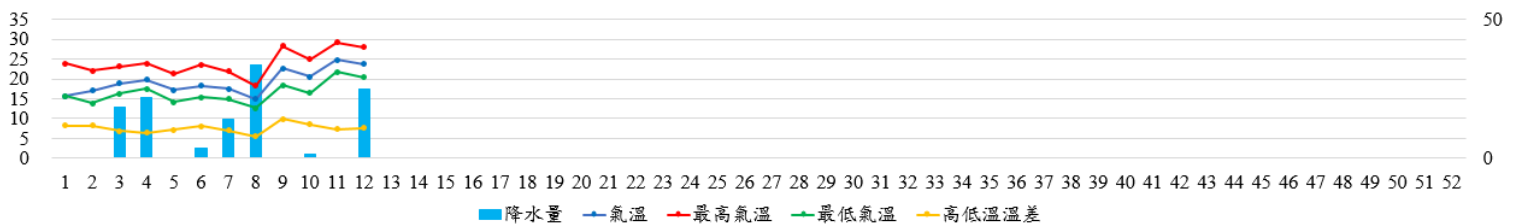


四、臺南市 110 年與 111 年誘卵桶監測區同期比較

臺南市監測區誘卵桶陽性率與平均卵數趨勢比較圖(110年與111年)



111年臺南市週平均溫度與累計雨量



致～市民防疫小叮嚀

- ★111年第12週本市監測區病媒蚊密度調查無達3級以上里別；第11週本市監測區病媒蚊密度調查達3級以上里別-永康區二王里(複查0級)。登革熱防治中心將持續針對誘卵桶陽性率仍大於60%之里別進行複查，並提供環保局做為規劃預防性戶外環境防治參考。請里鄰長動員社區民眾清除積水容器，避免病媒蚊孳生；倘有疑似登革熱症狀請儘速就醫，避免潛伏期遭病媒蚊叮咬散播登革熱病毒於社區，造成疫情於環境中爆發。
- ★本週雲雨帶遠離，多雲時晴，偶有降雨發生，請留意住家、工作地、內外環境盆栽、容器、帆布、屋簷排水槽、防火巷後溝、陽台、地下室及房屋頂樓等等是否有積水的情形發生，並落實「巡、倒、清、刷」，加強環境巡視，儲水桶加蓋或使用細紗網封口，定期刷洗儲水容器內壁，才可避免病媒蚊孳生及感染登革熱！
- ★臺南市政府呼籲，民眾應加強落實戶內外環境巡查，將積水倒掉並澈底清除；平時若有儲水澆灌農作物的習慣，應將儲水容器確實加蓋密合或覆蓋細紗網，並留意蓋子不能積水、細紗網拉平且無下垂於水中，避免成為孳生的死角。若需長時間在戶外活動，請穿著淺色長袖衣褲，使用政府機關核可含敵避(DEET)或派卡瑞丁(Picaridin)成分的防蚊藥劑；一旦出現疑似登革熱症狀應儘速就醫，並告知旅遊活動史；醫療院所如遇有疑似症狀患者，可使用登革熱NS1快篩試劑輔助診斷並及早通報。
- ★請民眾加強注意，至柬埔寨、印度、印尼、寮國、馬來西亞、馬爾地夫、緬甸、菲律賓、新加坡、斯里蘭卡、泰國、越南探親旅遊時，在出國前需清除居家積水容器避免孳生病媒蚊；出國中需做好防蚊措施，使用合格防蚊液，穿著淺色長袖衣褲；返國後14天內做好自主健康管理，發現疑似症狀時勿返回社區，避免病毒於社區擴散，請立即就醫主動告知醫師相關旅遊史，以利及早診斷治療及早防治，避免家人及社區民眾染病。另請民眾有疫區相關旅遊史時，雖進行登革熱快篩為陰性時仍不可輕忽，請於家中多休息一天，待衛生單位通知實驗室完整報告，才可研判有無登革熱，因登革熱快篩是初步篩檢，仍需以實驗室報告為主。
- ★請民眾及人力仲介業者加強注意，自東南亞及南亞國家返台後14天內有發燒等症狀時請立即就醫，並通報衛生單位。另請醫療院所醫師發現外籍學生、新住民、外籍移工或一般民眾就醫，有登革熱流行地區旅遊史時，請進行登革熱NS1快篩（快篩陰性及陽性皆需進行傳染病通報），俾利衛生單位及早進行相關防治作為，避免境外移入病例的病毒於社區中擴散而導致本土病例發生，危害民眾的健康。

～請落實住家內(外)環境積水容器「巡、倒、清、刷」，以免孳生蚊蟲也避免受罰～

臺南市政府登革熱防治中心提供